

口腔综合试题讲解

讲师: 丹阳

1. 在诊断深龋和可复性牙髓炎时, 用了冷水做温度试验, 应避免

- A. 隔离唾液
- B. 干燥牙面
- C. 先测下牙后测上牙
- D. 冷水进入窝洞内
- E. 先测对照牙

【答案】D

【解析】深龋可在冷水进入窝洞时敏感, 而冷刺激敏感是鉴别深龋和可复性牙髓炎的重要依据, 所以做冷测时要避免冷水入窝洞。

3. 男性, 32岁。近2个月来右上后牙咬物痛。1日来持续跳痛, 并牵涉到右侧头颞部, 现口含冷水和带冷水瓶来就诊。检查见右上第一磨牙有深龋洞, 无探痛, 叩痛(+), 髓未见异常。

医师诊断应考虑的疾病是

- A. 深龋
- B. 可复性牙髓炎
- C. 慢性闭锁性牙髓炎
- D. 急性化脓性牙髓炎
- E. 急性化脓性根尖周炎

【答案】D

【解析】患者右上后牙咬物痛已有2个月之久, 1日来又出现“持续跳痛”并放散到右侧头颞部等急性牙髓炎的表现。“带冷水瓶来就诊”提示牙痛冷水缓解牙痛。这些都是典型的急性化脓性牙髓炎的临床表现, 诊断应是急性化脓性牙髓炎。病历未提示诊断其他类型牙髓炎和根尖周炎的依据。

5. 急性根尖周炎浆液期的临床症状如下, 除外

- A. 持续自发痛
- B. 患牙浮出感
- C. 温度测有反应
- D. 患牙能明确定位
- E. 咬紧牙时痛加重

【答案】C

【解析】①初期患牙根尖部不适、木胀浮出感，咬合时与对（牙合）牙有早接触感，有时用力咬紧患牙反而稍感舒服。尚无自发痛或仅轻微钝痛。②随着病情发展，患牙浮出和伸长的感觉逐渐加重，出现自发性、持续性钝痛，咬合时不仅不能缓解症状，反而引起较剧烈的疼痛，影响进食。③疼痛范围局限于患牙根部，不引起放散，患者能够指明患牙。

6. 患者，女，20岁。近1个月来发现右上前牙唇侧有膨隆，无明显疼痛。3年前有过外伤史，未经治疗。检查：牙冠色泽变暗、I度松动、叩痛不明显；扪诊唇侧乒乓球感、无波动感；牙髓活力测定无反应。首选的诊断是

- A. 牙槽脓肿
- B. 牙源性角化囊性瘤
- C. 根尖周炎
- D. 根尖周囊肿
- E. 牙瘤

【答案】D

【解析】由题干“3年前有过外伤史，未经治疗。检查：牙冠色泽变暗、I度松动、叩痛不明显；扪诊唇侧乒乓球感、无波动感；牙髓活力测定无反应。”可判断为根尖周囊肿。根尖周囊肿：小囊肿在牙龈表面多无异常表现，囊肿发展较大时，可见患牙根尖部的牙龈处呈半球状隆起，双指交替按压扪诊时有乒乓球的弹性手感。

7. 女性，40岁，主诉牙龈增生2年，有高血压病史。检查：全口牙龈增生，覆盖牙冠的1/3~1/2，牙龈乳头因增生而相连，牙龈表面有的呈桑葚状，牙龈质地坚韧，呈暗红色，造成以上症状的原因是患者可能服用了

- A. 苯巴比妥钠
- B. 环孢素
- C. 硝酸异山梨酯
- D. 硝苯地平
- E. 降压灵

【答案】D

【解析】药物性牙龈增生是指长期服用某些药物而引起牙龈的纤维性增生和体积增大。硝苯地平为钙通道阻滞剂，对高血压、冠心病患者具有扩张周围血管和冠状动脉的作用。

8. 急性坏死性龈炎病变区细菌学涂片增加最多的厌氧微生物是

- A. 伴放线聚集杆菌与梭形杆菌
- B. 梭形杆菌与中间普氏菌
- C. 牙龈卟啉单胞菌与螺旋体
- D. 梭形杆菌与螺旋体
- E. 以上都不是

【答案】D

【解析】细菌学检查：病变区坏死物涂片，进行瑞氏染色，或刚果红染色，在显微镜下观察有无梭形杆菌和螺旋体。细菌学检查只是作为辅助检查方法。

9. 牙周治疗时，龈下刮治器刮除牙石工作端与牙面之间的角度是

- A.  $<45^\circ$
- B.  $60^\circ$
- C.  $80^\circ$
- D.  $90^\circ$
- E.  $105^\circ$

【答案】C

【解析】刮治器的工作面呈  $0^\circ$  角进入袋底，即刮治器工作端进入牙周袋时工作面与根面平行，轻轻放入袋底处牙石的基底部。刮治时要改变刮治器的工作面与牙面的角度至  $45^\circ \sim 90^\circ$  角之间，以  $70^\circ \sim 80^\circ$  角为最佳，形成适当的“切割”位置，并以此角度进行刮治。

10. 局限型侵袭性牙周炎的临床特点不包括

- A. 牙周组织破坏程度与局部刺激物的量不成比例
- B. 累及除切牙和第一磨牙以外的恒牙至少 3 颗
- C. 第一磨牙近远中均有垂直型骨吸收则形成“弧形吸收”
- D. 家族聚集性
- E. 病变进展快，早期可出现牙齿松动

【答案】B

【解析】B 项为广泛型侵袭性牙周炎的特点。

局限型侵袭性牙周炎的特征是“局限于第一恒磨牙或切牙的邻面有附着丧失，至少波及两个恒牙，其中一个为第一磨牙。其他患牙（非第一磨牙和切牙）不超过两个”。

12. 乳牙根管治疗术与恒牙根管治疗术最根本的区别是

- A. 洞型制备不同

- B. 消毒药物不同
- C. 垫底材料不同
- D. 根充材料不同
- E. 充填材料不同

【答案】D

【解析】乳牙应该采用可吸收的, 不影响乳牙替换的根管充填材料, 常用材料有氧化锌丁香油糊剂、碘仿糊剂、氧化锌碘仿糊剂、氢氧化钙糊剂等。

13. 由两个正常牙胚的釉质或牙本质融合在一起而成的牙齿被称为

- A. 双生牙
- B. 结合牙
- C. 融合牙
- D. 畸形中央尖
- E. 畸形舌窝

【答案】C

【解析】融合牙: 是由两个正常牙胚的釉质或牙本质融合在一起而成。

结合牙: 是2个或2个以上基本发育完成的牙齿, 由于牙齿拥挤创伤, 使两个牙根靠拢, 有增生的牙骨质将其结合在一起而成。

双生牙: 是牙胚在发育期间, 成釉器内陷将牙胚分开而形成的畸形牙, 表现为牙冠完全或不完全分开, 但是有一个共同的牙根和根管。

15. 女性, 75岁, 全口无牙, 戴全口义齿近10年, 因黏膜不适就诊。检查可见黏膜呈红亮色、水肿、有黄白色假膜, 直接镜检见菌丝和芽孢。该患者治疗中不应选用的药物为

- A. 制霉菌素
- B. 酮康唑
- C. 碳酸氢钠
- D. 青霉素
- E. 克霉唑

【答案】D

【解析】由于白色念珠菌不适合在碱性环境中生长繁殖, 可以使用2%~4%碳酸氢钠(小苏打)进行口腔擦洗。制霉菌素、酮康唑和克霉唑均是对抗真菌的抗生素, 而青霉素是对抗细菌的抗生素。



17. 患者, 男性, 35岁, 近日口角区出现一深大溃疡, 直径25mm, 深及肌层, 溃疡周边红肿隆起, 扪之基底较硬, 边缘整齐。自觉疼痛症状明显, 进食困难。该病者可能患有

- A. 癌性溃疡
- B. 结核性溃疡
- C. 创伤性溃疡
- D. 重型阿弗他溃疡
- E. 坏死性涎腺化生

【答案】D

【解析】腺周口疮溃疡大而深, 似“弹坑”, 可深达黏膜下层腺体及腺周组织, 直径可大于1cm, 周围组织红肿微隆起, 基底微硬, 表面有灰黄色假膜或灰白色坏死组织。溃疡期持续时间较长, 可达1~2个月或更长。通常是1~2个溃疡, 但在愈合过程中又可出现1个或数个小溃疡。疼痛剧烈, 愈合后可留瘢痕。初始好发于口角, 其后有向口腔后部移行的发病趋势, 发生于舌腭弓、软硬腭交界处等口腔后部时可造成组织缺损, 影响言语及吞咽。常伴低热乏力等全身不适症状和腺周口疮病损局部区域的淋巴结肿痛。溃疡也可在先前愈合处再次复发, 造成更大的瘢痕和组织缺损。

19. 糖尿病患者, 无酸中毒, 血糖应控制在多少以内可考虑拔牙

- A. 6.88mmol/L
- B. 7.88mmol/L
- C. 8.88mmol/L
- D. 9.88mmol/L
- E. 10.88mmol/L

【答案】C

【解析】未得到控制的糖尿病是拔牙术的禁忌证, 如需拔牙, 血糖应在8.88mmol/L以内, 且无酸中毒症状时才可进行。由于患者抗感染能力差, 应在术前、术后给予抗生素。糖尿病患者接受胰岛素治疗者, 拔牙术最好在早餐后1~2小时进行, 术后还应注意进食情况, 持续监测血糖变化。

20. 下列各选项中分布于上颌87654|45678腭侧牙龈及黏骨膜的神经是

- A. 腭前神经
- B. 眶下神经
- C. 上牙槽后神经

- D. 上牙槽中神经
- E. 鼻腭神经

【答案】A

【解析】腭前神经阻滞麻醉区域及效果: 同侧磨牙、前磨牙腭侧的黏骨膜, 牙龈及牙槽骨。注意行腭大孔注射时, 注射麻药不可过多, 注射点不可偏后, 以免同时麻醉腭中、腭后神经, 引起软腭、悬雍垂麻痹而致恶心或呕吐。

22. 牙源性角化囊性瘤穿刺可抽出

- A. 淡黄色液体
- B. 褐色液体
- C. 草绿色液体
- D. 黄、白色角蛋白样(皮脂样)物质
- E. 血性液体

【答案】D

【解析】牙源性角化囊性瘤可根据病史及临床表现进行诊断, 穿刺是一种比较可靠的诊断方法, 大多可见黄、白色角蛋白样(皮脂样)物质混杂其中, 将抽出物做角蛋白染色检查, 有助于诊断。

29. 当固定桥两端固位力不相等时会引起

- A. 一端基牙的骨吸收
- B. 一端基牙的松动
- C. 一端固位体的磨耗
- D. 一端固位体的松动
- E. 整个固定桥的弯曲

【答案】D

【解析】基牙两端的固位体固位力应基本相等, 若两端固位体的固位力相差悬殊时, 固位力较弱的一端固位体与基牙之间易松动。

31. 在相同条件下, 如果固定桥桥体的厚度减半, 则其挠曲变形量变为

- A. 增加至原来的 2 倍
- B. 增加至原来的 4 倍
- C. 增加至原来的 6 倍
- D. 增加至原来的 8 倍

E. 增加至原来的 27 倍

【答案】D

【解析】相同条件下, 桥体挠曲形变量与桥体的厚度的立方呈反比, 与桥体长度的立方成正比。

33. 义齿基托组织面不可做缓冲的部位是

A. 上颌结节颊侧

B. 上颌硬区

C. 下颌隆突

D. 磨牙后垫

E. 内斜嵴

【答案】D

【解析】缓冲区主要指无牙颌上的上颌隆突、颧突、上颌结节的颊侧、切牙乳突、下颌隆突、下颌舌骨嵴以及牙槽嵴上的骨尖、骨棱等部位, 上面覆盖很薄的黏膜, 为防止压痛, 与之相对的基托组织面应作出适当缓冲。磨牙后垫属于边缘封闭区, 不是缓冲区。

34. 全口义齿取模前托盘周围边缘高度应离开黏膜皱襞约

A. 1mm

B. 2mm

C. 1~2mm

D. 2~3mm

E. 3mm

【答案】D

【解析】取模前的准备: 调整体位、选择托盘。上颌托盘的宽度应比上颌牙槽嵴宽 2~3mm, 周围边缘高度应离开黏膜皱襞约 2~3mm, 唇颊系带处应呈切迹。

36. 在口腔健康调查中表示某人群患龋病的频率用

A. 龋均

B. 患龋率

C. 龋齿发病率

D. 菌斑指数

E. 牙龈指数

【答案】B

【解析】患龋率指在调查期间某一人群中患龋病的频率，人口基数以百人计算，故常以百分数表示。患龋率主要用于龋病的流行病学研究，如对比和描述龋病的分布，探讨龋病的病因和流行因素等。

39. 窝沟封闭失败的最主要原因是

- A. 清洁不彻底
- B. 酸蚀时间不够
- C. 酸蚀后唾液污染
- D. 固化时间短
- E. 涂布封闭剂有气泡

【答案】C

【解析】封闭前保持牙面干燥，不被唾液污染是封闭成功的关键。实践证明使用棉卷可做到很好的隔湿，其他还可采用专门提供的三角形吸湿纸板或橡皮障等。隔湿在很大程度上也依靠患者的合作。

41. 0.12%或0.2%氯己定液含漱的正确使用方法是

- A. 每天1次，每次10ml，每次1分钟
- B. 每天1次，每次20ml，每次1分钟
- C. 每天2次，每次10ml，每次1分钟
- D. 每天2次，每次20ml，每次1分钟
- E. 每天3次，每次10ml，每次1分钟

【答案】C

【解析】使用0.12%或0.2%氯己定液含漱，每天2次，每次10ml，每次1分钟，可抑制菌斑形成达45%~61%，牙龈炎可减少27%~67%。除了抗菌斑与龈炎外，还可用于口内手术之后，预防根面龋及龈下冲洗。当与氟化亚锡一起用于预防项目时，应在用氯己定液含漱后30~60分钟再用氟化亚锡，以防止作用相互抵消。

43. (牙合)面的边缘嵴和发育沟使整个牙面似一“田”字形的是

- A. 上颌第一磨牙
- B. 上颌第二磨牙
- C. 下颌第一磨牙
- D. 下颌第二磨牙
- E. 下颌第三磨牙



【答案】D

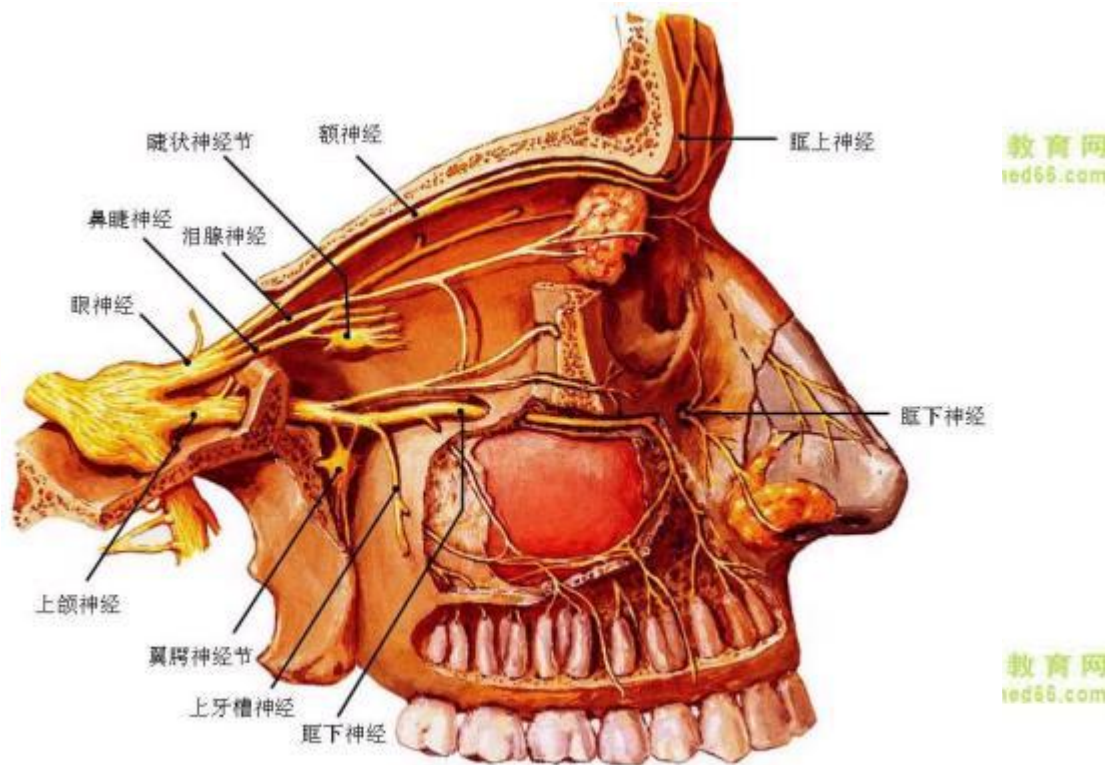
【解析】下颌第二磨牙（牙合）面中央窝内有4条发育沟呈“+”形分布，即颊沟、舌沟、近中沟和远中沟，边缘嵴和发育沟使整个（牙合）面似一“田”字形，是该牙的特点。

45. 上颌神经依其行程可分为4段，其中不包括

- A. 颅中窝段
- B. 翼腭窝段
- C. 眶下管段
- D. 翼肌段
- E. 面段

【答案】D

【解析】上颌神经依其行程可分为4段：颅中窝段、翼腭窝段、眶下管段、面段。



46. 三叉神经的三条分支中属混合性神经的是

- A. 眼神经
- B. 上颌神经
- C. 下颌神经
- D. 上颌神经和下颌神经
- E. 眼神经和上颌神经

【答案】C

【解析】眼神经为感觉神经，上颌神经为感觉神经，下颌神经为混合性神经，是三叉神经中最大的分支。

48. 可以成为某些牙源性肿瘤或者囊肿，残留于颌骨中，起源于牙板残余上皮的称为

- A. Malassez 上皮剩余
- B. 外釉上皮
- C. 星网状层
- D. Serres 上皮剩余
- E. 上皮根鞘

【答案】D

【解析】成釉器钟状期末残余的牙板上皮以上皮岛或上皮团的形式存在于颌骨或牙龈中，婴儿时期俗称为“马牙”，可自行脱落。但是在某些刺激因素下可形成牙源性肿瘤或囊肿。此部分上皮被称作 Serres 上皮剩余。

49. 关于窝沟龋形态的描述，正确的是

- A. 呈三角形，底部向着窝沟壁
- B. 呈三角形，顶部向着釉牙本质界
- C. 呈三角形，顶部向着窝沟壁
- D. 呈同心圆形
- E. 没有固定形状

【答案】C

【解析】窝沟龋损形态与平滑面不同，也呈三角形，但基底部朝向釉牙本质界，顶部向着窝沟壁。

